

ENJEUX

L'ÉOLIEN EN 10 QUESTIONS

ÉDITION
AVRIL
2019

— PRODUIRE DE L'ÉLECTRICITÉ
AVEC LE VENT



ADEME



Agence de l'Environnement
et de la Maîtrise de l'Énergie

SOMMAIRE

- 4 L'éolien, une filière à fort potentiel
- 6 En quoi l'énergie éolienne est essentielle en France ?
- 9 Comment fonctionne une éolienne ?
- 11 Pourquoi une éolienne ne tourne pas tout le temps ?
- 13 Une éolienne fait-elle du bruit ?
- 14 Que deviennent les éoliennes en fin de vie ?
- 15 Y a-t-il des impacts sur l'environnement ?
- 16 Pourquoi installe-t-on des éoliennes en mer ?
- 18 Installer des éoliennes, combien ça coûte et combien ça rapporte ?
- 19 Comment sont prises les décisions pour installer un parc éolien ?
- 22 Comment fonctionne un projet participatif ou citoyen ?

GLOSSAIRE

Bouquet énergétique

Ensemble des énergies (renouvelables et non renouvelables) utilisées pour répondre aux besoins de tous les Français.

Décibel : dB et dB(A)

dB : unité exprimant le niveau du bruit. L'échelle des décibels est logarithmique (non linéaire) : une augmentation de seulement 3 dB équivaut au doublement de l'intensité sonore.

dB(A) : unité tenant compte de la sensibilité de l'oreille et utilisée pour évaluer le confort sonore d'un lieu.

Emplois directs

Emplois directement liés à l'installation et à l'exploitation de parcs éoliens (développement de projets et études, fabrication de composants, assemblage, transport, génie civil, montage, exploitation et maintenance).

Emplois indirects

Emplois qui fournissent du matériel et des services à la filière éolienne mais également à d'autres filières technologiques. Les entreprises concernées ne travaillent pas que pour l'éolien.

Produire de l'électricité verte avec l'éolien

L'énergie éolienne est une énergie renouvelable qui a de nombreux avantages :

- ▶ elle n'émet pas de gaz à effet de serre ;
- ▶ elle est inépuisable et largement disponible en France ;
- ▶ elle contribue à notre indépendance énergétique ;
- ▶ elle crée des emplois ;
- ▶ elle génère peu de déchets quand les éoliennes arrivent en fin de vie.

L'énergie éolienne bénéficie du soutien de nombreux citoyens convaincus de son intérêt et de son efficacité. Grâce à leur implication dans des projets citoyens, ils deviennent eux aussi acteurs de la transition énergétique sur leur territoire.

Malgré ses avantages, l'énergie éolienne soulève des questions : quels sont les impacts pour les populations vivant à proximité d'une éolienne ? Quelles sont les conséquences pour la faune et la flore ? Quel est le coût de l'énergie éolienne ?

Ce guide apporte des réponses aux 10 questions les plus fréquentes sur ce sujet.

TOUS LES GUIDES ET FICHES DE L'ADEME SONT CONSULTABLES SUR :
www.ademe.fr/guides-fiches-pratiques

LES GUIDES PEUVENT ÊTRE COMMANDÉS AUPRÈS DE :
www.ademe.fr/contact



L'éolien, une filière à fort potentiel

Depuis quelques années, la production d'électricité grâce aux éoliennes est en plein développement en France et dans le monde.



- ▶ 1^{er} gisement européen pour l'éolien terrestre
- ▶ 2^e gisement européen pour l'éolien terrestre et en mer (après les îles Britanniques)

5,8%

de l'électricité consommée en France provient de l'éolien en 2018
RTE, Bilan Électrique 2018

2^e source d'électricité renouvelable la plus utilisée (25,6%), après l'énergie hydraulique (58,1%)
RTE, Bilan Électrique 2018

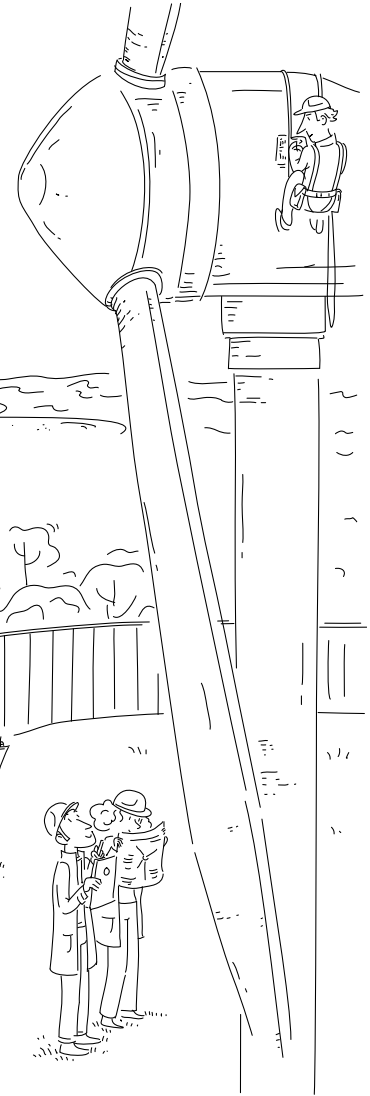
en 2030

une éolienne de même puissance devrait produire 30% d'électricité en plus grâce aux progrès techniques

1 éolienne de 2 MW
≈ 1000*
foyers alimentés en électricité

* consommation moyenne d'un foyer estimée à 4 200 kWh par an

1 000 entreprises
18 000 emplois
sont liés à la filière éolienne en France



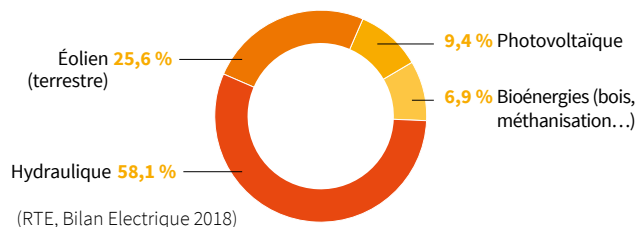
1 En quoi l'énergie éolienne est essentielle en France ?

Elle est une composante clé de notre bouquet énergétique

En France, l'électricité produite par des énergies renouvelables (hydraulique, éolien, solaire, méthanisation...) complète la production d'électricité des centrales nucléaires et des centrales à combustibles fossiles. Toutes ces énergies composent le bouquet énergétique français. **La part des énergies renouvelables devra doubler dans ce bouquet pour atteindre 40% de la consommation d'électricité d'ici 2030** (objectif de la Loi de transition énergétique pour la croissance verte).

L'énergie éolienne est précieuse, notamment en hiver, quand les besoins électriques pour le chauffage sont importants. À cette saison, les vents sont fréquents et permettent de produire de l'électricité au moment où les foyers en ont le plus besoin. Le surplus de production électrique peut aussi être exporté vers des pays voisins.

RÉPARTITION DE L'ÉLECTRICITÉ RENOUVELABLE PRODUITE EN FRANCE EN 2017



En tant qu'énergie renouvelable, ses bénéfices sont nombreux

L'énergie éolienne permet de :

► **limiter les émissions de gaz à effet de serre** responsables du changement climatique : jusqu'à présent, en France, la production d'électricité éolienne s'est substituée majoritairement à celle des centrales fonctionnant au fioul, au gaz et au charbon. Cela a contribué à réduire les émissions de CO₂ du système électrique français.

► **sécuriser la production d'électricité** en contribuant, avec les autres énergies renouvelables, à la diversification du mix de production d'électricité : ne pas dépendre d'une seule énergie est un facteur de sécurité ;

► **diminuer notre dépendance énergétique et stabiliser les prix** : contrairement aux centrales thermiques à combustible nucléaire ou fossile (gaz, fioul, charbon), il n'est pas nécessaire d'importer du combustible pour faire fonctionner une éolienne.

C'est l'énergie qui a le plus fort potentiel de croissance

En 2050, l'énergie éolienne (terrestre et en mer) pourrait devenir la première source d'électricité en France, devant l'énergie solaire photovoltaïque et l'énergie hydraulique, de quoi nous permettre d'atteindre plus de 80% d'électricité renouvelable.



L'énergie éolienne alimente le réseau qui apporte l'électricité dans tous les foyers français. En 2018, 5,8% de l'électricité consommée en France a été produite par l'éolien (RTE, Bilan Électrique 2018).

La filière éolienne représente 1 000 entreprises et 18 000 emplois en France

Bureaux d'études, fabricants de composants d'éoliennes, entreprises chargées de l'assemblage, de l'installation (génie civil) et du raccordement de parcs éoliens, de l'exploitation et du démantèlement... La filière éolienne a permis de créer 18 000 emplois directs et indirects (voir glossaire) sur tout le territoire français, avec des spécificités par région.

Les emplois industriels et de génie civil sont concentrés dans les bassins industriels historiques : Auvergne-Rhône-Alpes, Grand Est et Occitanie, Hauts-de-France, Ile-de-France et Pays de la Loire, en particulier pour l'éolien en mer. Les autres catégories d'emplois (services, développeurs, bureaux d'études) sont réparties de manière plus diversifiée, avec une prédominance pour l'Ile-de-France, les Hauts-de-France, les Pays de la Loire, la Nouvelle-Aquitaine et l'Occitanie.



La filière éolienne a permis le développement d'emplois très spécialisés.

UNE SPÉCIALITÉ FRANÇAISE : LA FABRICATION DES COMPOSANTS D'ÉOLIENNES

Bien qu'il n'y ait pas de grand fabricant d'éoliennes français (turbinier qui conçoit et assemble les machines), une industrie éolienne française existe bien. Elle s'est spécialisée dans la fabrication et l'assemblage des composants intermédiaires des éoliennes (mâts, pales, générateurs...). Son activité est à 80% tournée vers l'exportation.

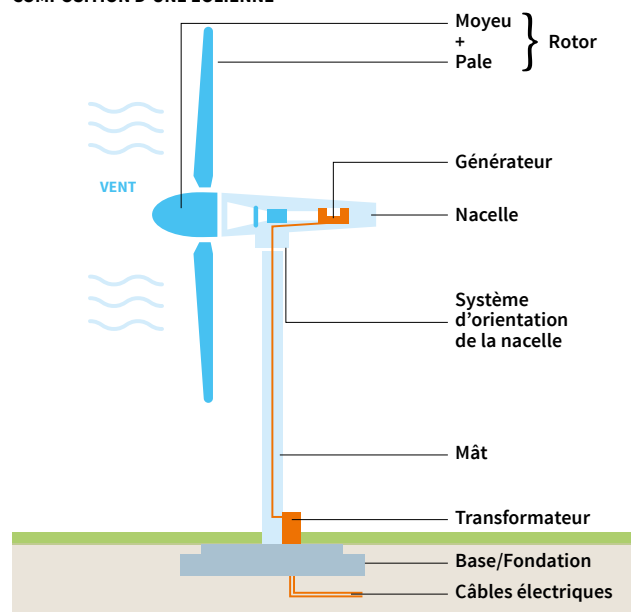
2 Comment fonctionne une éolienne ?

Une éolienne utilise la force du vent pour la transformer en électricité

Les éoliennes fonctionnent à des vitesses de vent généralement comprises entre 10 et 90 km/h. Un système permet d'orienter la nacelle afin que le rotor soit toujours face au vent.

Les pales de l'éolienne captent la force du vent et font tourner un axe (le rotor) de 10 à 25 tours par minute. L'énergie mécanique ainsi créée est transformée en énergie électrique par un générateur situé à l'intérieur de l'éolienne, dans la nacelle. Cette électricité est ensuite convertie pour être injectée dans le réseau électrique par des câbles sous-terrains.

COMPOSITION D'UNE ÉOLIENNE



ENCORE PLUS PERFORMANTES, LES « ÉOLIENNES TOILÉES »

Les éoliennes toilées disposent d'un rotor de plus grand diamètre et de pales plus longues qui balayent une plus grande surface. Elles captent ainsi des vents plus faibles et produisent annuellement plus d'électricité qu'une éolienne non toilée à puissance égale sur un même site.

L'efficacité d'une éolienne ne dépend pas que de sa puissance

La puissance est la quantité d'énergie produite ou transmise en une seconde. Les éoliennes actuellement installées ont une puissance maximale de 2 à 3 MW, ce qui correspond donc à la quantité maximale d'énergie qu'elles peuvent produire en une seconde, lorsque le vent est suffisamment fort. Si le vent est plus faible, l'énergie fournie sera moindre.



Plus les pales de l'éolienne sont longues, plus elle augmente sa capacité de production.

La puissance maximale n'est donc pas un très bon indicateur pour évaluer la performance d'une éolienne. **Ce qui compte avant tout, c'est la quantité totale d'énergie électrique produite en une année.** La force, la fréquence et la régularité des vents sont des facteurs essentiels pour que l'installation d'une éolienne soit intéressante, quelle que soit sa taille.

LE BALISAGE DES ÉOLIENNES

Le balisage lumineux est indispensable pour des raisons de sécurité aérienne : du fait de leur hauteur, les éoliennes doivent être visibles par les avions. La réglementation imposant le balisage à éclat blanc le jour et à éclat rouge la nuit s'est assouplie depuis février 2019. Le balisage clignotant étant la principale source de nuisance évoquée par les riverains, une expérimentation est en cours pour basculer la moitié des éoliennes en éclairage fixe. En Allemagne, un balisage intelligent est testé pour ne s'allumer qu'à l'approche d'un avion.

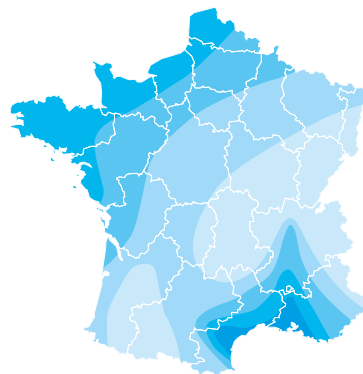
3 Pourquoi une éolienne ne tourne pas tout le temps ?

Si le vent est absent, trop faible ou trop fort, une éolienne ne peut pas tourner

Un vent inférieur à 10 km/h est insuffisant pour faire démarrer et tourner une éolienne. À l'inverse, un vent trop fort entraîne l'arrêt de l'éolienne, de manière à éviter tout risque de casse des équipements et minimiser leur usure. Ces arrêts pour cause de vents forts sont peu fréquents en France métropolitaine et sont souvent automatisés : ils ne dépassent pas 10 jours par an.

Pendant sa période de fonctionnement, une éolienne tourne à différentes vitesses en fonction de la force plus ou moins importante du vent. En un an, elle a produit autant d'électricité que si elle avait tourné 20 à 25% du temps à capacité maximale. C'est ce qu'on appelle le facteur de charge ou le taux de charge.

LE GISEMENT ÉOLIEN (hors Corse et DOM) En km/h



	Zone 1	Zone 2	Zone 3	Zone 4	Zone 5
Bocages denses, bois, banlieues	< 12,6	12,6 - 16,2	16,2 - 18,0	18,0 - 21,6	> 21,6
Rase campagne, obstacles épars	< 12,6	16,2 - 19,8	19,8 - 23,4	23,4 - 27	> 27,0
Prairies plates, quelques buissons	< 18,0	18,0 - 21,6	21,6 - 25,2	25,2 - 30,6	> 30,6
Lacs, mer	< 19,8	19,8 - 25,2	25,2 - 28,8	28,8 - 32,4	> 32,4
Crêtes, collines	< 25,2	25,2 - 30,6	30,6 - 36,0	36,0 - 41,4	> 41,4

Vitesse du vent à 50 mètres au-dessus du sol en fonction de la topographie

La France peut être décomposée en plusieurs zones géographiques avec des régimes de vent différents. Lorsque le vent est faible dans une zone, il peut rester élevé dans une autre. Les zones terrestres régulièrement et fortement ventées se situent sur la façade ouest du pays, de la Vendée au Pas-de-Calais, en vallée du Rhône et sur la côte languedocienne.

Quasiment toutes les éoliennes sont installées sur des sites caractérisés par des vitesses de vent en moyenne supérieures à 20 km/h. Les nouvelles éoliennes plus performantes, dites « toilées », peuvent être installées sur des sites avec des vitesses plus faibles. Les améliorations technologiques actuelles et à venir vont permettre de valoriser une plus grande part de la ressource en vent de la France.

De courts arrêts sont nécessaires pour la maintenance

Une éolienne peut être mise volontairement à l'arrêt pendant de courtes périodes pour réaliser des opérations de maintenance. Cette indisponibilité ne représente que 1,5 % du temps, soit environ 5 jours par an.



Les opérations de maintenance impliquent l'arrêt momentané des éoliennes.

Si l'on considère les périodes d'arrêt dues aux vents trop faibles ou trop forts et aux opérations de maintenance, **une éolienne tourne en moyenne 75 % à 95 % du temps.**

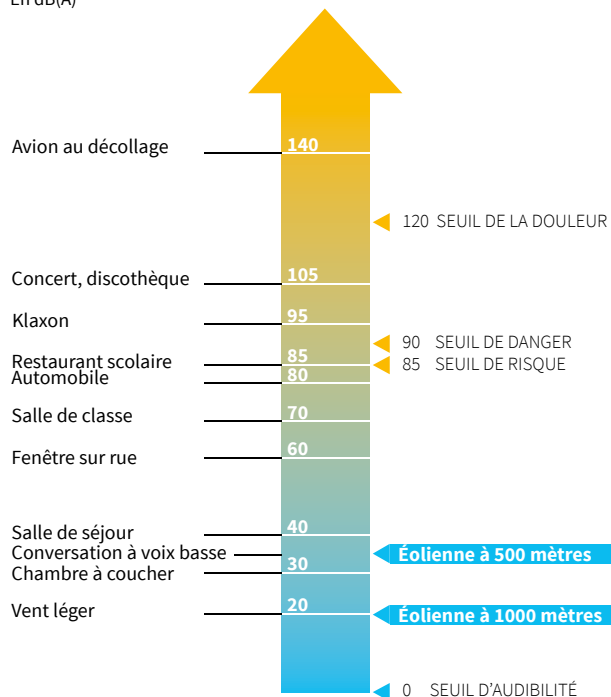
4 Une éolienne fait-elle du bruit ?

Les éoliennes émettent moins de bruit qu'une conversation à voix basse

Les éoliennes émettent un bruit de fond, principalement des basses fréquences entre 20 Hz et 100 Hz. Ce bruit est dû à des vibrations mécaniques entre les composants de l'éolienne et au souffle du vent dans les pales. À 500 mètres de distance (distance minimale entre une éolienne et une habitation), il est généralement inférieur à 35 décibels : c'est moins qu'une conversation à voix basse.

OÙ SE SITUE UNE ÉOLIENNE DANS L'ÉCHELLE DU BRUIT ?

En dB(A)



Les éoliennes sont aussi à l'origine d'infrasons. Les campagnes de mesures de bruit réalisées récemment par l'ANSES* montrent que ces infrasons sont émis à des niveaux trop faibles pour constituer une gêne et encore moins un danger. À titre de comparaison, les infrasons émis par notre organisme (battements cardiaques ou

respiration) et transmis à notre oreille interne sont plus intenses que ceux émis par les éoliennes.

*ANSES : Agence nationale de sécurité sanitaire de l'alimentation, de l'environnement et du travail

Les machines sont de moins en moins bruyantes

Les éoliennes font l'objet de perfectionnements techniques constants : engrenages de précision silencieux, montage des arbres de transmission sur amortisseurs, capitonnage de la nacelle... Depuis peu, un nouveau système en forme de peigne est installé au bout des pales pour réduire le bruit des éoliennes. Appelé « système de serration », il atténue les turbulences du vent à l'arrière des éoliennes, ce qui réduit le bruit aérodynamique.

5 Que deviennent les éoliennes en fin de vie ?

Au bout de 20 à 25 ans d'exploitation, les éoliennes sont démantelées et recyclées

► **L'acier et le béton** (90 % du poids d'une éolienne terrestre), **le cuivre et l'aluminium** (moins de 3 % du poids) sont recyclables à 100 %.

► **Les pales**, constituées de composite associant résine et fibres de verre ou carbone (6 % du poids de l'éolienne), sont plus difficiles à recycler. Des travaux de recherche sont conduits pour améliorer leur conception et leur valorisation. Parmi les solutions en cours d'optimisation : utiliser le composite comme combustible en cimenterie, le broyer et l'incorporer dans des produits BTP (matériaux de construction du bâtiment) ou encore récupérer les fibres de carbone par décomposition chimique à très haute température (pyrolyse).

► **Les aimants permanents** utilisés dans la majorité des éoliennes en mer contiennent des terres rares (moins de 0,001 % du poids de l'éolienne) dont l'extraction peut s'avérer polluante. Des études sont actuellement menées pour :

- diminuer la quantité de terres rares utilisées (une éolienne installée au Danemark en février 2019 utilise déjà un principe permettant d'en utiliser 100 fois moins) ;
- les remplacer par d'autres matériaux, comme la ferrite ;
- les recycler et éviter ainsi l'extraction de terres rares vierges.

6 Y a-t-il des impacts sur l'environnement ?

Un faible danger pour les oiseaux et les chauves-souris

Avant d'implanter un parc éolien, des études sont réalisées pour analyser le comportement des oiseaux et des chauves-souris. Ce comportement est pris en compte pour définir la zone d'implantation des éoliennes. L'installation doit se faire hors des couloirs de migration ou des zones sensibles pour les oiseaux nicheurs, comme les zones de nidification. Il existe par ailleurs des systèmes de bridage des éoliennes en période de forte activité des chauves-souris (comme le système Chirotech par exemple).

Tous les parcs éoliens font l'objet d'un suivi régulier de la mortalité de ces espèces. Des travaux sont actuellement menés par l'ADEME en partenariat avec l'Union Internationale pour la Conservation de la Nature, la Ligue de Protection des Oiseaux et le Muséum National d'Histoire Naturelle pour réduire encore le taux de mortalité des oiseaux et des chauves-souris.

Une attention portée à la préservation des paysages

Les paysages naturels sont déjà largement modifiés par l'urbanisation, les routes, les industries... Avant d'installer un parc éolien, les développeurs tiennent compte des particularités du territoire et de l'avis des populations et des collectivités pour que les éoliennes s'intègrent dans le paysage, comme d'autres infrastructures nécessaires (lignes électriques, châteaux d'eau...).

Les organismes chargés de la protection du patrimoine, de la nature et/ou de l'architecture sont généralement consultés en amont de la demande d'autorisation par les porteurs de projets.

Pour faciliter le travail des experts, des développeurs et des collectivités, un outil est en cours de développement pour visualiser les spécificités paysagères et énergétiques des territoires.

7 Pourquoi installe-t-on des éoliennes en mer ?

Une éolienne en mer produit plus d'électricité qu'une éolienne à terre

En mer, les vents sont plus forts et plus réguliers. Les éoliennes installées sont plus grandes et plus puissantes : elles ont une puissance maximale de 6 à 9 MW, voire plus de 10 MW pour certains modèles récents (contre 2 à 3 MW pour une éolienne terrestre). Leur production annuelle d'énergie est donc bien plus importante que celle des éoliennes terrestres.

Autre avantage : les contraintes n'étant pas les mêmes que sur terre (éloignement des habitations, impact limité sur le paysage, moins de conflits d'usage...), des parcs de plus grande taille, avec un plus grand nombre d'éoliennes, peuvent être déployés.

En revanche, leur installation est plus complexe, compte-tenu des fonds marins et des conditions météorologiques plus rigoureuses que sur terre (vagues, vents violents et corrosion). Leur installation, comme les matériaux utilisés pour garantir leur résistance, sont donc plus coûteux qu'à terre.

Les parcs éoliens en mer ont aussi besoin de zones portuaires à proximité pour y construire les gros composants (fondations, mâts...), y pré-assembler les éoliennes, transporter tous les composants du parc sur le site et également pour assurer la maintenance.



L'éolien en mer posé se développe dans le monde, principalement en Europe (mer Baltique, mer du Nord).

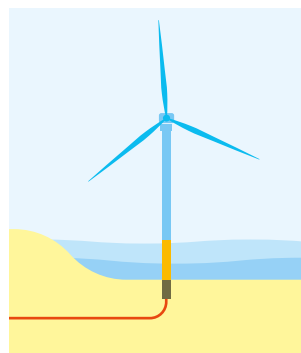
Plusieurs parcs éoliens en mer sont en projet en France

La France dispose d'une façade maritime étendue et bien ventée.

Six parcs éoliens posés en mer sont en cours de développement dans la Manche et sur la façade Atlantique (Saint-Nazaire, Saint-Brieuc, Courseulles-sur-mer, Fécamp, Dieppe - Le Tréport, îles d'Yeu et de Noirmoutier). Les premiers parcs devraient être installés d'ici 2021.

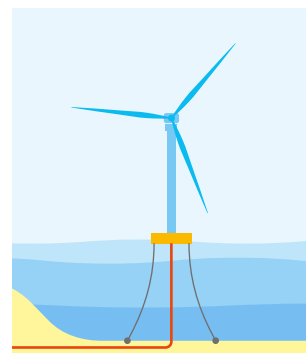
S'agissant des éoliennes flottantes, les recherches se poursuivent et un premier prototype de 2 MW a été installé en 2018 au large du Croisic. Quatre fermes pilotes d'éoliennes flottantes sont aussi en cours de développement pour une installation prévue en 2021 en Atlantique et Méditerranée (Leucate - Le Barcarès, Gruissan, Fos-sur-mer, Groix - Belle-île).

DEUX SYSTÈMES D'INSTALLATION POUR L'ÉOLIEN EN MER : POSÉ OU FLOTTANT



Éolien posé

L'éolienne est posée sur le fond marin à l'aide de structures fixes, à faible profondeur (moins de 50 mètres), donc à proximité des côtes.



Éolien flottant

L'éolienne est fixée à une plateforme flottante stable ancrée sur le fond marin. Elle peut être installée plus loin des côtes, où les vents sont plus puissants et plus réguliers.

QUELS IMPACTS SUR LES ANIMAUX MARINS ?

Les parcs éoliens en mer étant moins nombreux et plus récents que les parcs éoliens terrestres, les impacts sur les mammifères marins, les poissons et les oiseaux sont encore difficiles à quantifier.

En revanche, l'existence d'un effet de « récif artificiel », favorable à la reproduction des poissons et des mollusques, a été très nettement observée sur des parcs installés depuis plusieurs années au Danemark et au Royaume-Uni.

8 Installer des éoliennes, combien ça coûte et combien ça rapporte ?

Produire 1 MWh à terre coûte en moyenne de 60 à 70 €

Ce montant tient compte de l'ensemble des coûts, depuis l'achat des éoliennes jusqu'à leur démantèlement en fin de vie après une vingtaine d'années de fonctionnement.

L'éolien terrestre est ainsi le moyen de production d'électricité le plus compétitif avec les moyens conventionnels comme les centrales gaz à cycle combiné.

Pour accompagner le développement de la filière éolienne et permettre la baisse des coûts, l'État a mis en place un système de soutien à la production d'électricité éolienne. Ainsi, en France, tous les foyers participent au développement des moyens pour produire de l'électricité renouvelable (hydraulique, solaire, éolien...) à travers la « Contribution au Service Public d'Électricité » prélevée sur leur facture. Environ 17% de cette taxe est affectée à l'éolien en 2019, ce qui représentait 2,3%* de la facture d'électricité des ménages français en 2017**.

*Prix de l'électricité en France et dans l'Union européenne en 2017 - ministère de la Transition écologique et solidaire.

** D'après la Commission de Régulation de l'Énergie (CRE)

Les éoliennes sont sources de revenus au niveau local

Les taxes dues par les exploitants des parcs éoliens génèrent des recettes fiscales au niveau local, comme toute activité économique implantée sur un territoire.

Une éolienne terrestre rapporte ainsi de 10 000 € à 12 000 € par an et par MW installé aux collectivités territoriales environnantes.

Pour un parc de 5 éoliennes de 2 MW chacune, c'est un gain de 100 000 € à 120 000 € par an pour les collectivités.

Les propriétaires fonciers (agriculteurs...) touchent de 2 000 à 3 000 € par an et par MW pour une éolienne implantée sur leur terrain.

9 Comment sont prises les décisions pour installer un parc éolien ?

Les parties prenantes sont mobilisées à toutes les étapes du projet

L'installation d'un parc éolien implique les porteurs de projet, les élus locaux (maires, conseillers municipaux), les pouvoirs publics et les citoyens. La durée totale d'un projet est variable (au minimum 4 ans et jusqu'à 10 ans) suivant les caractéristiques locales et le degré d'adhésion ou de rejet des populations concernées.

LES 5 PRINCIPALES ÉTAPES D'UN PROJET ÉOLIEN



1. Identification d'une zone avec un potentiel

- Recherche d'un site favorable
- Analyse des contraintes
- Présentation au conseil municipal

3 À 6 MOIS



2. Développement du projet et analyse des impacts

- Mesures des vents
- Études d'impacts et de paysage
- Choix du site final et choix des machines

AU MOINS 1 AN



3. Demande de l'autorisation environnementale unique

- Consultation des communes
- Enquête publique
- Dépôt du dossier de demande
- Délivrance de l'autorisation par l'autorité environnementale

9 À 12 MOIS



4. Préparation du chantier

- Montage juridique et financier
- Demande d'autorisation de raccordement au réseau

6 À 12 MOIS



5. Construction et mise en service du parc éolien

6 À 12 MOIS

Le porteur de projet cherche un site favorable

Le porteur de projet de parc éolien recherche une zone avec un gisement de vent favorable à la production d'électricité et un nombre réduit de contraintes. Il réalise des études de préfaisabilité pour identifier des sites potentiels, en veillant à ce qu'ils soient :

- ▶ suffisamment ventés : dans l'idéal, les vents doivent être réguliers et suffisamment forts, sans trop de turbulences, tout au long de l'année ;
- ▶ éloignés d'au moins 500 mètres de l'habitation la plus proche ;
- ▶ faciles à relier au réseau électrique haute ou moyenne tension ;
- ▶ faciles d'accès ;
- ▶ d'une taille suffisante pour accueillir le projet.

Les sites choisis doivent répondre à des réglementations très strictes pour éviter les conflits d'usage et respecter les paysages, le patrimoine, l'environnement et la biodiversité. Ils ne peuvent pas être :

- ▶ situés à l'intérieur ou à proximité de secteurs architecturaux ou paysagers (sites emblématiques, paysages remarquables, sites inscrits ou classés...);
- ▶ une contrainte pour les zones militaires (présence de radars), les zones de passage d'avions en basse altitude ;
- ▶ installés dans des zones de conservation de la biodiversité.

Une consultation en amont des communes concernées est importante afin de les impliquer dans la définition du projet.

Des experts réalisent des mesures du vent et des analyses d'impacts

Des mâts de mesure de la vitesse et de l'orientation du vent sont installés pour connaître précisément le gisement de vent sur une année.



Le vent est mesuré grâce à un capteur pendant au moins une année.

En parallèle, une étude permet d'analyser les impacts et les risques liés aux interactions des éoliennes avec les paysages, la sécurité, la santé, les radars, la faune et la flore. Il faut ici tenir compte d'une réglementation stricte. L'étude d'impacts doit inclure « l'étude du paysage et du patrimoine » pour tenir compte des spécificités du territoire et intégrer au mieux le parc éolien au paysage. Des paysagistes indépendants sont sollicités et des simulations visuelles sont réalisées depuis des points de vue précis pour déterminer les emplacements les moins impactants.

Les populations et les élus locaux sont consultés

La participation des élus est essentielle. Ils peuvent aider le développeur du parc éolien à mieux apprécier les enjeux paysagers par leur connaissance du terrain. Ils sont un relais incontournable pour diffuser de l'information aux habitants et proposer des lieux de concertation. Ils participent activement au choix du site parmi les différentes zones proposées.

Toutes les pièces du dossier et notamment les éléments de l'étude d'impacts sont mis à disposition des citoyens. Ils peuvent demander des explications et donner leur avis sur le projet avant la fin de l'instruction de la demande d'autorisation environnementale unique (voir ci-après).

Des réunions de présentation et de concertation sont fréquemment organisées avec les habitants vivant dans un rayon de 6 km autour du site d'implantation retenu. Le Préfet peut exiger que d'autres communes proches soient également incluses dans le périmètre de la consultation.

Lors de l'enquête publique, un commissaire enquêteur recueille l'avis de tous les citoyens qui souhaitent le donner.

L'autorisation environnementale unique doit être obtenue

Construire un parc contenant au moins une éolienne d'une hauteur supérieure ou égale à 50 mètres (hauteur du sol à la nacelle) implique d'obtenir un ensemble d'autorisations administratives délivrées par le Préfet. Les éoliennes de grande taille font en effet partie des Installations Classées pour la Protection de l'Environnement (ICPE). Il s'agit d'une catégorie d'installations soumises à une réglementation stricte et précise.

Les autorisations concernent plusieurs législations avec différents types de contraintes : le code de l'environnement, le code forestier, le code de l'énergie, le code des transports, le code de la défense et le code du patrimoine.

Depuis début 2017, l'ensemble des autorisations nécessaires ont été regroupées au sein d'une « autorisation environnementale unique ». Ceci permet de simplifier les procédures administratives sans diminuer les exigences de la réglementation : l'ensemble des demandes d'autorisations sont déposées et traitées en une seule fois plutôt que séparément.

L'objectif de cette autorisation est de s'assurer que le projet ne créera pas d'impacts et de risques importants pour le confort des populations, leur santé et leur sécurité, la nature et l'environnement.

L'autorisation de raccordement : dernière étape avant d'engager la construction

Après avoir obtenu l'autorisation environnementale unique, le porteur de projet doit demander une autorisation de raccordement au réseau électrique. Les travaux de raccordement peuvent durer de 6 mois à 1 an. Cette période d'attente est généralement utilisée pour préparer le chantier et finaliser le montage financier et juridique du projet. On peut alors passer à la construction du parc.

10 Comment fonctionne un projet participatif ou citoyen ?

Les citoyens peuvent participer au développement de parcs éoliens de deux façons

► **Investir dans le capital des sociétés portant les projets**, ce qui permet une implication dans leur gouvernance : c'est ce qu'on appelle des projets citoyens.

► **Financer les projets sans participer à la gouvernance** : c'est ce qu'on appelle un projet participatif ou un financement participatif obtenu parfois grâce à une campagne de « crowdfunding ».

La participation financière de citoyens à des projets pour le développement des énergies renouvelables est courante en Allemagne et au Danemark. En Allemagne, plus de 50 % des

capacités de production d'électricité avec des énergies renouvelables installées entre 2000 et 2010, sont détenues par des citoyens (dont 11 % par des agriculteurs).

En France, 300 projets d'énergies renouvelables citoyens sont en cours de développement ou en exploitation. Parmi eux, 12 parcs éoliens contrôlés par les citoyens et les collectivités sont en fonctionnement ce qui représente 82 MW pour 161 GWh d'électricité produite en 2018. Depuis quelques années, la dynamique s'est accélérée et 43 nouveaux projets soit 267 MW sont actuellement en développement.

EN SAVOIR PLUS

Consultez la liste de ces projets sur le site d'Énergie partagée : www.wiki.energie-partagee.org

Des citoyens mobilisés pour développer leur territoire

Même si l'investissement dans un parc éolien garantit des revenus stables, la rentabilité de l'investissement n'est souvent pas la première motivation des citoyens qui s'engagent. En effet, les projets citoyens ont de nombreux autres bénéfices pour un territoire et ses habitants.

Les projets de développement des énergies renouvelables permettent de :

- valoriser les ressources économiques et énergétiques des territoires ;
- promouvoir une dynamique collective de transition énergétique, dans laquelle les habitants s'expriment et participent aux prises de décision ;
- renforcer l'intégration locale des projets d'énergies renouvelables ;
- participer à un projet qui a du sens pour le territoire ;
- maintenir et créer des emplois ;
- développer de nouvelles compétences sur le territoire...

En constatant les aspects positifs de leur investissement sur l'environnement, les citoyens sont encouragés à investir dans les nouveaux projets d'énergies renouvelables (solaire, méthanisation...). Ils deviennent ainsi des acteurs incontournables de la transition énergétique.

EN SAVOIR PLUS

www.ademe.fr/particuliers-eco-citoyens/dossiers-comprendre/projets-citoyens-developpement-energies-renouvelables

Ce document est édité par l'ADEME

ADEME | 27, rue Louis Vicat | 75737 Paris cedex 15

Conception graphique : Agence Giboulées

Rédaction : ADEME

Illustrations : Olivier Junière

Photos : page 7 : Fotolia - © Thomaslerchphoto page 8 : Terra - © Arnaud Bouissou

page 10 : Fotolia - © altitudededrone page 12 : Terra - © Arnaud Bouissou page 16 : Fotolia - © Chungking

page 20 : Fotolia - © Morane



L'ADEME en bref

L'Agence de l'Environnement et de la Maîtrise de l'Énergie (ADEME) participe à la mise en œuvre des politiques publiques dans les domaines de l'environnement, de l'énergie et du développement durable. Elle met ses capacités d'expertise et de conseil à disposition des entreprises, des collectivités locales, des pouvoirs publics et du grand public, afin de leur permettre de progresser dans leur démarche environnementale.

L'Agence aide en outre au financement de projets, de la recherche à la mise en œuvre et ce, dans les domaines suivants : la gestion des déchets, la préservation des sols, l'efficacité énergétique et les énergies renouvelables, les économies de matières premières, la qualité de l'air, la lutte contre le bruit, la transition vers l'économie circulaire et la lutte contre le gaspillage alimentaire.

L'ADEME est un établissement public sous la tutelle conjointe du ministère de la Transition écologique et solidaire et du ministère de l'Enseignement supérieur, de la Recherche et de l'Innovation.

www.ademe.fr



Les Espaces Info Énergie, membres du réseau **FAIRE**, vous conseillent gratuitement pour diminuer vos consommations d'énergie.

Pour prendre rendez-vous avec un conseiller et être accompagné dans votre projet :



www.faire.fr

0 808 800 700

Service gratuit
+ prix appel

CE GUIDE VOUS EST FOURNI PAR :



ISBN 979-10-297-1309-5

010584 | Avril 2019

